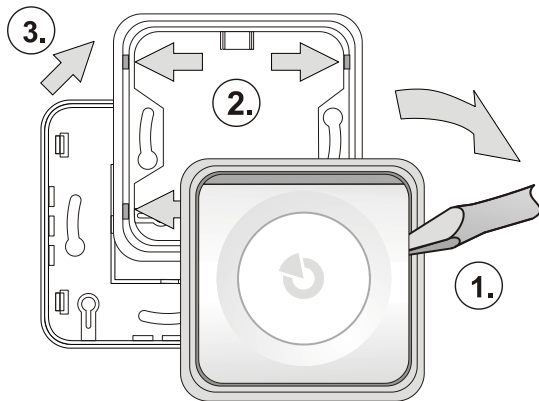


JA-110A címezhető beltéri hangjelző

A JA-110A címezhető beltéri hangjelző a JABLOTRON JA-100 rendszer része. Feladata a rendszer riasztási hangjelzéseinek leadása az épület belsejében, és más rendszertevékenység visszajelzése. A hangjelző ugyanakkor a hangjelzés némitására szolgáló nyomógombot is tartalmaz. A nyomógomb megnyomása ugyanakkor a személy jelenlétének igazolására, vagy pánik riasztás aktiválására is felhasználható (opcionális funkció). Javasoljuk, hogy a hangjelzőt a Jablotron Alarms Hungária által kiképzett és levizsgáztatott telepítővel végeztesse.

Telepítés

A hangjelző telepíthető közvetlenül a falra, vagy (a hátlap eltávolítása után) egy sülyesztett szerelődobozra.

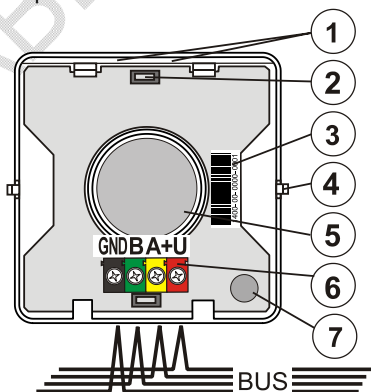


1. Az ábrának megfelelően, egy arra alkalmas csavarhúzóval emelje ki a hangjelzőt a szerelőkeretéből, a függőleges oldal óvatos kifékezésével (1.).
2. A négy rögzítő nyelv kitolásával (2.) távolítsa el a keretet (3.).
3. Vágjon ki egy megfelelő méretű kábelátvezető nyílást a hátlapon, majd húzza át az adatbusz kábelt a nyíláson.
4. Rögzítse a hátlapot a kívánt helyre a mellékelt csavarok segítségével.



A hangjelző adatbuszra csatlakoztatása előtt kapcsolja ki a tápfeszültséget.

5. Csatlakoztassa az adatkábel vezetékét.
6. Szerelje össze a hangjelzőt. Megjegyzés: a szabotázs érzékelőnek (7) a hátlap alsó részén található mágnes felett kell elhelyezkednie. Ha a hangjelzőt sülyesztett szerelődobozra szereli (amikor a hátlapot nem is használja), a mágnes helyezze el a hangjelző keretében.
7. Folytassa a telepítési eljárást a központ telepítési utasításában leírtak szerint. Az alapvető eljárás a következő:
 - a. Amikor a hangjelző tápfeszültsége csatlakoztatva van, a sárga színű visszajelző LED (1) villogása jelzi, hogy az eszköz még nincs letárolva a rendszerben.
 - b. Lépjen be az **F-Link** programba, az **Eszközök** ablakban válassza ki azt a pozíciót, ahová a hangjelző letárolni szeretné, majd indítsa el a letárolási műveletet a **Letárolás** nyomógombra kattintva.
 - c. Nyomja meg a hangjelző nyomógombját (a felső vagy az alsó részén) – a hangjelző ekkor letárolódik, és a sárga visszajelző LED (1) kikapcsol.



Jelmagyarázat: 1 – LED; 2 – kapcsolók; 3 – gyártási sorszám; 4 – műanyag fűlek; 5 – piezo hangjelző; 6 – adatbusz csatlakozó; 7 – szabotázs érzékelő;

A hangjelző belső beállításai

A hangjelző működési paramétereit az F-Link program **Eszközök** fül adatlapján lehet beállítani. A hangjelző letárolási pozíciójában állva használja a **Belső beállítások** menüpontot a paraméterek beállítási párbeszéd ablakának megnyitásához (a gyári alapbeállításokat a program *-al jelöli).

Területek: annak beállítására, hogy a hangjelző mely területek riasztási, belépési/kilépési és élesítési műveleteit jelezze. Gyári alapbeállítása szerint a hangjelző minden terület jelzéseit követi hangjelzéseivel*.

Működési mód Annak meghatározása, hogy a hangjelző az EW (external warning – külső figyelmeztető eszközök) vagy az IW* (internal warning – beltéri figyelmeztető eszközök) jelzéseit kövesse. A riasztási hangjelzés ugyanakkor akár teljesen letiltható (a többi funkció ekkor működőképes marad).

Figyelmeztető hangjelzések jellege: szaggatott*, folyamatos.

Riasztási hangjelzés időtartama: 1, 2, 3*, 4, 5 perc.

Magasabb hangerő: IGEN / NEM * - a hangerő megemlése kizárólag a figyelmeztető jellegű hangjelzésekre (pl. belépési/kilépési késleltetés, PG kimenet aktiválása) vonatkozik.

Hangjelzés a partíciók vezérlésekor: IGEN / NEM * A paraméter engedélyezett állapotában, a hangjelző egyet csippanat a partíció élesítésekor, kettőt hatástalanításakor és háromat, ha a hatástalanítást megelőző ciklusban a partícióban riasztás volt. A csippanások csak a kiválasztott partíciók vezérlésekor hallhatók.

Belépési/kilépési késleltetés hangjelzése: IGEN / NEM * A paraméter engedélyezett állapotában a hangjelző a kiválasztott partíciók folyamatban levő belépési és kilépési késleltetéseit csippanásokkal jelzi.

A PG kimenetek aktiválásának visszajelzése

A hangjelző képes a PG kimenetek aktiválást hangjelzéssel visszajelezni.

1. **hangjelzés** – lassú csippanások – másodpercenként 1 (a PG kimenet aktivált állapotának teljes időtartama alatt).
2. **hangjelzés** – gyors csipogás – másodpercenként 2 (a PG kimenet aktivált állapotának teljes időtartama alatt).
3. **hangjelzés** – 1 csippanás a PG kimenet aktiválásakor, 2 csippanás a PG kimenet deaktiválásakor.
4. **hangjelzés** – egy hosszú, 20 másodperce hangjelzés a PG kimenet aktiválásakor.

A hangjelző működésének prioritásai:

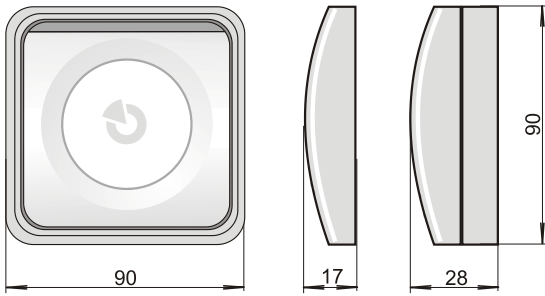
A riasztási hangjelzések élvezik a legnagyobb prioritást, a csippanások (figyelmeztető hangjelzések) egy fokkal alacsonyabbat, míg a legalacsonyabb prioritása a PG kimenet működési visszajelzésének van. (Ezen felül a PG 1 kimenetnek magasabb a prioritása, mint a PG 2-nek és így tovább.) Egy magasabb prioritású hangjelzés leállítja a folyamatban levő alacsonyabb prioritású hangjelzést.

A rendszer válasza a hangjelző nyomógombjának megnyomására

Gyári alapbeállítása szerint a hangjelző nyomógombjának egy riasztási művelet közben történő megnyomása elnémítja a hangjelzést, ugyanakkor a rendszer hitelesített riasztási jelentést küld, mellyel igazolja, hogy a helyszínen valaki tartózkodik. Lehetőség van azonban arra is, hogy a gomb megnyomása csendes pánik riasztást váltson ki. Ehhez át kell állítani az **F-Link** program **Eszközök** ablakában a **Reakció** oszlop paraméterét. Ilyen esetben a gomb megnyomásakor a rendszer csendes pánikriasztással válaszol, melynek eredetűl a hangjelző letárolási pozícióját adja meg.

Amikor a rendszer szerviz üzemmódban van, a nyomógomb hosszabb ideig történő nyomva tartásával ellenőrizhető a hangjelző működőképesége.

JA-110A címezhető beltéri hangjelző



Műszaki adatok

Tápfeszültség	a központ 12V-os adatbuszáról (9...15 V)
Nyugalmi áramfelvétel	5 mA
Névleges áramfelvétel érték a vezeték kiválasztásához	30 mA
Hangjelző	piezo electric, 85 dB/m
Méretek	90 x 90 x 28 mm,
Biztonsági osztályba sorolás	EN 50131-1, EN 50131-4 szerint Grade II
Működési környezet	az EN 50131-1 szerinti II. általános beltéri
Működési hőmérséklettartomány	-10°C ~ +40°C
További megfelelőségek	EN 50130-4, EN 55022, EN 60950-1



A JABLOTRON ALARMS a.s. kijelenti, hogy a JA-110A készülék teljesíti a vonatkozó 1999/5/EC előírásait, és megfelel az abban foglalt irányelveknek. A tanúsítvány megtekinthető a www.jablotron.com, Technical Support oldalon.



Pod Skalkou 33, Jablonec n. N., 466 01, CZ
Tel.: 483 559 911, Fax: 483 559 993
www.jablotron.com, export@jablotron.cz



Megjegyzés: Bár a készülék nem tartalmaz környezetkárosító anyagokat, a működésképtelenné vált eszközt a környezetvédelmi előírások figyelembe vételével mindig adja át újrafelhasználásra.