

# Tartalom

<b>A KÉSZÜLÉK FŐBB JELLEMZŐI .....</b>	<b>2</b>
<b>BIZTONSÁGOS A TÁVVEZÉRLÉS? .....</b>	<b>2</b>
<b>HOGYAN MŰKÖDIK A RENDSZER.....</b>	<b>2</b>
<b>TÁVVEZÉRLÉS TELEFONKÉSZÜLÉKKEL.....</b>	<b>3</b>
1. AZ SMS UTASÍTÁSOKKAL TÖRTÉNŐ TÁVVEZÉRLÉS ÁLTALÁNOS SZABÁLYAI ☒ .....	3
2. A RENDSZER ÉLESÍTÉSE SMS ÜZENETTEL ☒ xxxx_SET .....	3
3. A RENDSZER HATÁSTALANÍTÁSA SMS ÜZENETTEL ☒ xxxx_UNSET .....	4
4. ÁLLAPOT LEKÉRDEZÉS ☒ xxxx_STATUS .....	4
5. UTOLSÓ ESEMÉNY LEKÉRDEZÉSE ☒ xxxx_MEMORY .....	5
6. ELEKTRONIKUS ESZKÖZÖK TÁVVEZÉRLÉSE SMS ÜZENETTEL ☒ .....	5
7. SIM KÁRTYA EGYENLEGÉNEK LEKÉRDEZÉSE ☒ xxxx_CREDIT .....	5
8. TÁVVEZÉRLÉS A TELEFON KEZELŐEGYSÉGÉRŐL.....	6
9. TÁVVEZÉRLÉS TELEFONHÍVÁSSAL .....	7
10. A HANGMENŰ FOLYAMATÁBRÁJA .....	8
<b>PROGRAMOZÁS KARBANTARTÓI ÜZEMMÓDBAN.....</b>	<b>9</b>
<b>TÁV HOZZÁFÉRÉS AZ INTERNETEN ÁT.....</b>	<b>9</b>

## *A készülék főbb jellemzői*

A JA-82Y GSM kommunikátor számos hasznos szolgáltatást tartalmaz. Elsődleges feladata a biztonsági rendszerben előforduló **események jelentése Önnek** és az Ön által megbízott **Riasztás Fogadó Központnak** (közismertebb nevén Biztonsági Felügyeletnek).

Ezen kívül a kommunikátor lehetővé teszi Önnek a biztonsági rendszer távvezérlését és programozását, vagy más elektronikus eszközök (pl. hűtő vagy fűtő rendszerek) távvezérlését telefonkészülékéről vagy az Interneten át.

## *Biztonságos a távvezérlés?*

A távvezérlési műveletek biztonságossá tétele érdekében beépítettünk néhány biztonsági elemet a rendszerbe.

### **Telefon használata esetén:**

- A kommunikátorba helyezett SIM kártya **alapszintű védelemnek tekinthető**. A kártya telefonszámára közvetlenül sehol nem hivatkozunk a rendszer használata során, ezért ha Ön nem adja ki, másnak nem lehet tudomása róla.
- A védelem második szintjének nevezhetjük, hogy valamennyi SMS utasításnak, mely a rendszer vezérlését hivatott végrehajtani, tartalmaznia kell egy **érvényes hozzáférési kódot – ugyanazt a kódot, amelyet a rendszer napi használata során a vezérlési feladatokra szokott használni**. Ezt a kódot kell használnia a rendszer távoli hozzáférése során saját parancsainak azonosítására – ezt a műveletet a csatlakozás hitelesítésének hívjuk.
- A védelem harmadik szintje lehet, ha a gyárilag beállított szöveges utasításokat saját szöveges utasításaira cseréli ki. Javasoljuk, hogy a szöveges utasítások módosított változatait jegyezze le, és őrizze meg a későbbi visszaolvashatóság érdekében.

## *Hogyan működik a rendszer*

Egy riasztási esemény jelentése során a kommunikátor az alábbiak szerint jár el:

- Ha a funkció engedélyezve van, a kommunikátor **először a Riasztás Fogadó Központnak (RFK) szóló jelentéseket küldi el**.
- **Ezután az SMS jelentéseket továbbítja** abban a sorrendben, ahogy a telefonszámok az egyes memóriahelyekre le vannak tárolva.
- **Végül a hangüzenetben történő jelentések** továbbítása következik, az arra kijelölt telefonszámokra, ismét csak a telefonszámok letárolási sorrendjében. A kommunikátor minden telefonszámot csak egyszer hív fel, függetlenül attól, hogy a hívott fél fogadta-e a hívást vagy sem. Ha a hívott fél telefonkészülékén a # gombot megnyomja, a kommunikátor a további hívások listáját törli, további szöveges üzenet fogadására kijelölt telefonszámot már nem hív fel. A híváslista törlésével egyidejűleg a központi egység átáll kezelőegység szimulációs üzemmódra. Ennek köszönhetően Önnek lehetősége van a telefonkészülék billentyűzetén a rendszer vezérléséhez szükséges utasításokat úgy begépelni, mintha a kezelőegység előtt állna.

**Amikor egy riasztási jelzést a felhasználó töröl (beütve érvényes kódját, vagy leolvastatva azonosító kártyáját), valamennyi még hátralevő jelentési művelet törlődik, kivéve az RFK irányába küldendő jelentéseket.**

## Távvezérlés telefonkészülékkel

Mobil telefonkészülékéről kétféle módon is táv vezérelheti a rendszert. Küldhet SMS üzeneteket a vezérlő utasításokkal, vagy hitelesített (vagyis hozzáférési kóddal védett) kapcsolat segítségével csatlakozhat a kommunikátorhoz. Ebben az esetben a rendszerben történő tájékozódását egy hangmenü segíti. A 9 gomb lenyomásával kapcsolhat át kezelőegység szimulációs üzemmódra, miután a telefon billentyűzetét úgy használhatja, mintha a rendszer kezelőegysége lenne. Vezetékes telefon használata esetén SMS üzenet küldése nem lehetséges, de a kommunikátor telefonszámának felhívásával, és az imént említett hitelesített kapcsolat segítségével a rendszer ugyanúgy táv vezérelhető, mint egy mobil telefonról.

A kommunikátor távvezérlésének a következőkben leírt módja feltételezi, hogy a kommunikátor beállításai gyári alapértéken vannak. A beállításokat azonban a telepítés során a telepítő szakember megváltoztathatja, ezért rendkívül fontos, hogy a rendszer átvételekor kérjen teljes körű tájékoztatást a telepítőtől az általa a telepítés során – a gyári alapértékekhez képest - végzett módosításokról.

### 1. Az SMS utasításokkal történő távvezérlés általános szabályai

- Egy SMS üzeneten belül több utasítás is elküldhető, de az egyes utasításokat egymástól vesszővel el kell választani.
- Az SMS üzenetekben levő utasítások nem érzékenyek a kis és nagybetűk változásaira, azonban csak a szabványos Angol ASCII karakterek használata megengedett.
- Az SMS utasításokban szereplő szavakat (paramétereket) egymástól szóközzel kell elválasztani. Jelen dokumentumban az SMS utasításokban használatos kötelező szóközt az aláhúzás ‘\_’ karakterrel jelöljük.
- Az SMS utasítások elküldhetők mobil telefonról vagy egy GSM átjárón keresztül is.
- Ha a szövegben a % karakter megjelenik, a kommunikátor minden a karaktert megelőző szöveget figyelmen kívül hagyja. A %% szimbólum használata egy SMS üzenetben az adott parancs végrehajtásának befejezésére utasítja a rendszert, vagyis a további szöveges utasításokat a kommunikátor figyelmen kívül hagyja. Javasoljuk, hogy használja ezt a szimbólumot az üzenetének lezárására, amennyiben arra lehet számítani, hogy a szolgáltató az Ön által küldött üzenethez további szöveges információkat (hirdetés, stb.) fog csatolni.
- **Figyelem: Ha ezt a kérés nélkül hozzáfűzött szöveges üzenetet nem választja el előrelátóan az Ön által küldött üzenettől a % vagy %% szimbólumok használatával, előfordulhat, hogy a rendszer az üzenetet nem tudja értelmezni, így végrehajtani sem fogja.**
- Az utasítás végrehajtását a rendszer SMS üzenetben igazolja vissza Önnek.
- Az utasítások szövegét a telepítő (a Telepítői kód birtokában), illetve a rendszer karbantartásával megbízott adminisztrátor (a Mester kód birtokában) tudja módosítani. Mondjuk például az eredeti PGX BE parancs, FUTES BE parancsra módosítható.

### 2. A rendszer élesítése SMS üzenettel

✉ xxxx\_SET

A SET (Élesítés) utasítás segítségével a rendszert részleges vagy teljes élesített (bekapcsolt) állapotba kapcsolhatja. Ha a rendszer már élesített állapotban van, a parancs fogadásakor a rendszer üzemállapota nem változik.

Küldjön egy SMS üzenetet, melynek tartalma: **xxxx\_SET**

ahol: **xxxx** egy érvényes hozzáférési kód (Felhasználói vagy Mester)  
\_ egy szóköz karakter

**Példa:** A **4321 SET** parancs elküldésével ugyanúgy beélesítheti a rendszert, mintha a 4321 kód beütésével a kezelőegységről élesítette volna be.

**Megjegyzés:**

- Gyári alapbeállítása szerint a SET utasítással történő élesítést a rendszer megerősítő válasz SMS küldésével igazolja vissza.
- Ha a rendszer olyan üzemiállapotban (például Programozói üzemiállapotban) van, mely nem teszi lehetővé a rendszer távvezérlését, a rendszer erről egy tájékoztató SMS üzenetben értesíti Önt.
- Particionált rendszerben kiadott xxxx\_SET utasítás csak arra a partícióra vonatkozik, melyhez az xxxx kód tartozik.

### 3. A rendszer hatástalanítása SMS üzenettel

☒ xxxx\_UNSET

Az UNSET (Hatástalanítás) utasítás segítségével a rendszert részleges vagy teljes hatástalanított (kikapcsolt) állapotba kapcsolhatja. Ha a rendszer már hatástalanított állapotban van, a parancs fogadásakor a rendszer üzemiállapota nem változik.

Küldjön egy SMS üzenetet, melynek tartalma: **xxxx\_UNSET**

ahol: **xxxx** egy érvényes hozzáférési kód (Felhasználói vagy Mester)  
– egy szóköz karakter

**Példa:** A **4321 UNSET** parancs elküldésével ugyanúgy hatástalaníthatja a rendszert, mintha a 4321 kód beütésével a kezelőegységről kapcsolta volna ki.

**Megjegyzés:**

- Gyári alapbeállítása szerint az UNSET utasítással történő hatástalanítást a rendszer megerősítő válasz SMS küldésével igazolja vissza.
- Ha a rendszer olyan üzemiállapotban (például Programozói üzemiállapotban) van, mely nem teszi lehetővé a rendszer távvezérlését, a rendszer erről egy tájékoztató SMS üzenetben értesíti Önt.
- Particionált rendszerben kiadott xxxx\_UNSET utasítás csak arra a partícióra vonatkozik, melyhez az xxxx kód tartozik.

### 4. Állapot lekérdezés

☒ xxxx\_STATUS

A STATUS (Állapot) utasítás segítségével lekérdezheti a rendszer aktuális üzemiállapotát. A kommunikátor egy SMS üzenetben válaszol, megadva a rendszer élesített/hatástalanított állapotát, a GSM térerő erősségét, a GPRS csatlakozás állapotát és az egyes érintett RFK-k irányába leadott jelentések sikerességét/sikertelenségét.

Küldjön egy SMS üzenetet, melynek tartalma: **xxxx\_STATUS**

ahol: **xxxx** egy érvényes hozzáférési kód (Felhasználói vagy Mester)  
– egy szóköz karakter

**Példa:** Ha a rendszer élesített állapotban van, egy kiadott **4321 STATUS** SMS utasításra válaszol a rendszer egy SMS üzenettel válaszol, melynek formátuma hasonló az alábbihoz:

**Az Ön riasztóközpontja jelenti: Rendszerállapot: Élesítve, GSM: 80%, GPRS OK, MS1 OK, MS2 OK, MS3 OK.**

ahol a GSM: 80% a GSM térerő mértékét, a GPRS OK a GPRS adatkapcsolat sikeres felvételét, az MS1 OK, MS2 OK, MS3 OK pedig azt jelenti, hogy az adatokat a rendszer sikeresen továbbította az MS1, MS2 és MS3 Riasztás Fogadó Központok felé.

## 5. Utolsó esemény lekérdezése

☒ **xxxx\_MEMORY**

A MEMORY (Memória) utasítás vételekor a kommunikátor egy SMS jelentésben elküldi a központ eseménymemóriájában tárolt legutóbbi 3 eseményt.

Küldjön egy SMS üzenetet, melynek tartalma: **xxxx\_MEMORY**

ahol: **xxxx** egy érvényes hozzáférési kód (Felhasználói vagy Mester)  
– egy szóköz karakter

*Példa:* Egy riasztási esemény után, a **4321 MEMORY** parancs vételekor a kommunikátor egy SMS üzenettel válaszol, melynek formátuma hasonló az alábbihoz:

**Az Ön riasztóközpontja jelenti: Legutóbbi események: Hatástalanítás, Mester kód, Riasztás felhasználó által törölve, Mester kód, Késleltetett zóna riasztás, 02: Eszköz**

## 6. Elektronikus eszközök távvezérlése SMS üzenettel

☒

SMS utasítások küldésével a központ vagy a kommunikátor beépített programozható kimeneteit távvezérléssel be illetve kikapcsolhatja. Maximum két berendezés távvezérlésére van lehetőség (X eszköz, Y eszköz – lásd a megfelelő táblázatot a központ telepítési utasításában). A kommunikátor egy SMS üzenettel válaszol, melyben visszaigazolja az utasítás végrehajtását.

Az X eszköz bekapcsolásához küldje el az alábbi SMS üzenetet: **xxxx\_PGX\_ON**  
Az X eszköz kikapcsolásához küldje el az alábbi SMS üzenetet: **xxxx\_PGX\_OFF**  
Az Y eszköz bekapcsolásához küldje el az alábbi SMS üzenetet: **xxxx\_PGY\_ON**  
Az Y eszköz kikapcsolásához küldje el az alábbi SMS üzenetet: **xxxx\_PGY\_OFF**

ahol: **xxxx** egy érvényes hozzáférési kód (Felhasználói vagy Mester)  
– egy szóköz karakter

*Példa:* Ha a fűtés vezérlését az Ön házában a telepítő az X kimenetre csatlakoztatta, a fűtés bekapcsolásához az alábbi utasítást kell elküldenie: **xxxx PGX ON.**

## 7. SIM kártya egyenlegének lekérdezése

☒ **xxxx\_CREDIT**

Amennyiben feltöltéses SIM kártyát használ, a kommunikátor képes a kártya egyenlegének lekérdezésére.

Küldjön egy SMS üzenetet, melynek tartalma: **xxxx\_CREDIT**

ahol: **xxxx** egy érvényes hozzáférési kód (Felhasználói vagy Mester)  
– egy szóköz karakter

*Példa:* Az **xxxx\_CREDIT** parancsra válaszul a kommunikátor az alábbi tartalmú üzenettel válaszol:

Az Ön riasztóközpontja jelenti: Egyenleg: Jelenlegi egyenlege 26.35€

**Megjegyzés:**

- Ezt a paramétert a telepítőnek a telepítés során előre konfigurálnia kell a GSM szolgáltató előírásainak megfelelően.
- Feltöltéses kártya használata esetén a Felhasználó felelőssége, hogy a kártya egyenlege mindig megfelelően feltöltött állapotban legyen!
- Ügyeljen rá, hogy a GSM szolgáltató meghatározhat egy kártya lejáratási időpontot!
- Az egyenleg lekérdezési műveletről bővebben a kommunikátor telepítési útmutatójában olvashat.

**A fentiek figyelembe vételével feltöltéses kártya használatát nem javasoljuk.**

## 8. Távvezérlés a telefon kezelőegységéről

Ha a riasztórendszert egy (mobil vagy vezetékes) telefonkészületről kívánja vezérelni, az alábbiak szerint járjon el:

- Tárcsázza a GSM kommunikátorba helyezett SIM kártya telefonszámát.
- A rendszer 15 másodperc múlva válaszol. Kövesse a hangmenü utasításait, a rendszer kémi fogja hozzáférési kódját.
- A telefon billentyűzetét, mint a rendszer kezelőegységét használva üsse be érvényes hozzáférési (Felhasználói, Mester vagy Telepítői) kódját. Hallgassa meg a rendszer választát (a rendszer aktuális üzemiállapotát), és a rendszer által felajánlott lehetőségeket a rendszer működési állapotának megváltoztatására.
- A 9 gomb megnyomásával beléphet a kezelőegység szimulációs üzemmódba. Ezután a hangmenübe való visszalépés már nem lehetséges, ahhoz újra kell hívnia a GSM kommunikátorba helyezett SIM kártya telefonszámát.
- Ettől a pillanattól a telefon billentyűzete úgy használható, mintha a rendszer kezelőegysége lenne.
- A rendszer aktuális üzemiállapotát hangjelzések is jelzik:
  - 1 sípolás = **élesítve** (bekapcsolva)
  - 2 sípolás = **hatástalanítva** (kikapcsolva)
  - 3 sípolás = **programozási üzemmód**
  - **sziréna hang** = **riasztás**
  - **hangüzenet** az esemény típusával = betörés riasztás, szabotázsjelzés, hibajelzés..
- A rendszer állapotában bekövetkező változásokat a rendszer hangjelzéssel tudatja. Például a rendszer hatástalanítását követően két sípolást hallhat (lásd feljebb).
- Lehetősége van a PgX és PgY kimenetekre csatlakoztatott külső elektronikus eszközök vezérlésére a telefon billentyűzetéről, mintha az a rendszer kezelőegysége lenne. Más szavakkal a **\*81/\*80** paranccsal az **X kimenetre** csatlakoztatott eszközt, a **\*91/\*90** paranccsal az **Y kimenetre** csatlakoztatott eszközt vezérelheti.
- A kapcsolat megszakításához egyszerűen bontsa a telefonkapcsolatot (tegye le a kagylót). A kapcsolat egyébként automatikusan is megszakad, ha 60 másodpercig nem üt be semmilyen parancsot.

**Megjegyzés:** A telefonos táv hozzáférés vezetékes készülékről csak akkor lehetséges, ha a vezetékes telefon DTMF (hangvezérelt) rendszerű.

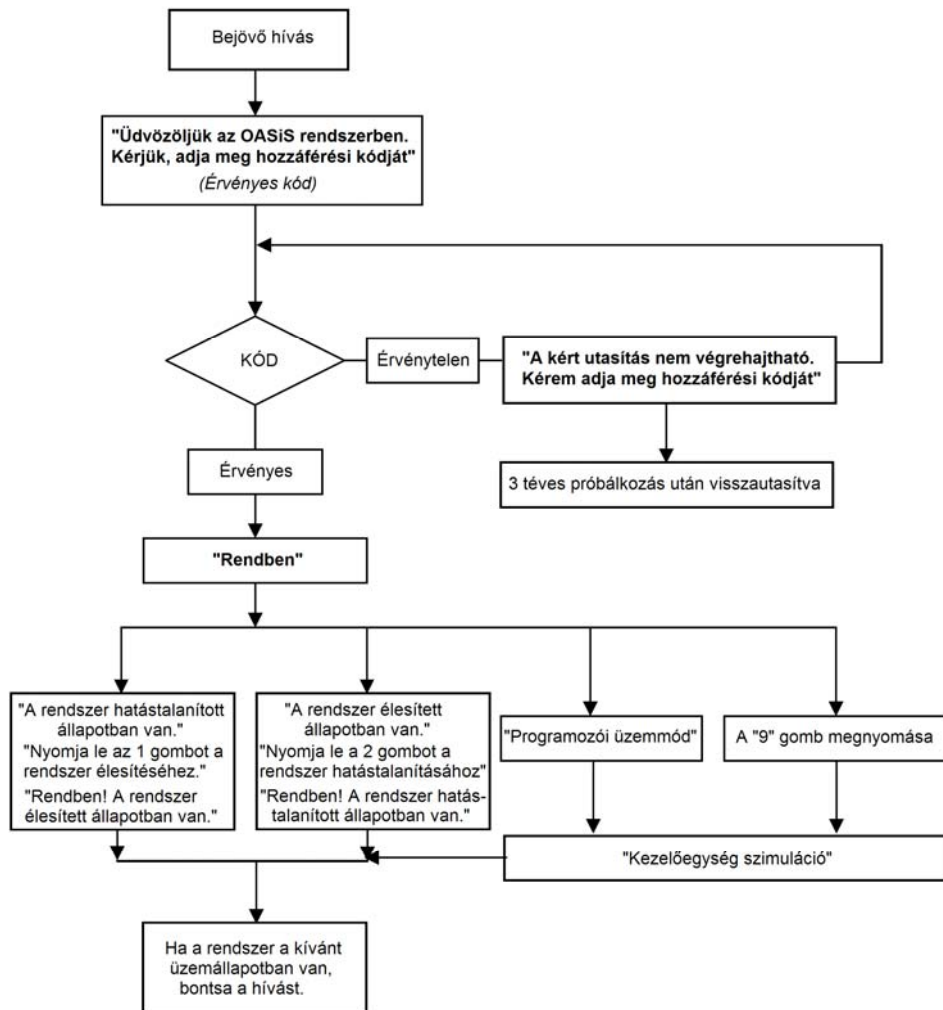
## 9. Távvezérlés telefonhívással

Bizonyos korlátok között, de a kommunikátor lehetővé teszi Önnek a rendszer vezérlését a kommunikátor telefonszámának felhívásával. Ennek a műveletnek a végrehajtásához azonban az Ön telefonszámának le kell lennie tárolva a kommunikátor telefonszám memóriájában.

### *Megjegyzés:*

- A telefonos távvezérlés nem lehetséges olyan telefon használatval, melynek hívószám kijelzését a felhasználó letiltotta.
- Ha a telefonhívással történő távvezérlést az előzetes feljogosítás nélkül kísérli meg, a rendszer végrehajtja a parancsot és ingyenesen létrehozza a kapcsolatot.
- Az a telefonszám, melyet előzőleg feljogosítottak a rendszer telefonhívással történő távvezérlésére, használható normál távvezérlésre is, csak ilyenkor meg kell várnia, amíg a kommunikátor a megadott csengetésszám után a hangmenüvel fogadja a hívást. Természetesen a telefonszámhoz eredetileg hozzárendelt műveletet a rendszer ekkor is végrehajtja.

## 10.A hangmenü folyamatábrája



1. táblázat



## ***Programozás Karbantartói üzemmódban***

A rendszer Karbantartói üzemmódban történő programozásának lehetőségét a telepítőnek kell jóváhagynia és beállítania a telepítés során. Ennek hiányában a Mester kóddal programozási műveletek nem végezhetők – ilyenkor a rendszer a kiadott utasításokat visszautasítja, a kezelőegység pedig négyszer sípol.

Az alábbiakban ismertetett leírás a rendszer adminisztrátora számára szól, aki a rendszer Mester kódjának birtokosa. A beállítások végrehajtása a rendszer kezelőegységén beütött parancsok használatával történik. A be nem fejezett parancssorok a # gomb lenyomásával törölhetők. A parancsok csak akkor tárolódnak le a központ memóriájában (illetve csak akkor történik meg végrehajtásuk), amikor a parancsot teljes terjedelmében begépelte. A beállítások csak akkor hajthatók végre, ha a központ az úgynevezett **Karbantartói üzemmódban** van. A Karbantartói üzemmódba lépéshez először is győződjön meg róla, hogy a rendszer hatástalanított állapotban van, majd az alábbi parancssornak a kezelőegységen történő beütésével lépjen be a Karbantartói üzemmódba:

### **\* 0 mester kód (vagy kártya)**

A kezelőegységen a **Karbantartói üzemmód** felirat jelenik meg.

A Karbantartási üzemmódban lehetősége van az adatátviteli paraméterek módosítására, a GSM térerő mérésére, a táv hozzáférés engedélyezésére/tiltására, a nem értelmezhető bejövő SMS üzenetek továbbításának engedélyezésére/tiltására, hangüzenetek rögzítésére és még számos más funkció használatára, melyekről bővebben a rendszer telepítési útmutatójában olvashat.

**Rosszul beállított paraméterek esetén bizonyos műveletek nem, vagy rosszul fognak működni (pl. riasztási jelentések, hibajelentések, stb.) A beállítási paraméterek megváltoztatása után mindig ellenőrizze, hogy az érintett funkciók megfelelően működnek.**

## ***Táv hozzáférés az Interneten át***

A rendszer távolról az OLink program 2.0 vagy a feletti verziószámú változatával hozzáférhető. A program segítségével a telepítő a helyszínen történő kiszállás nélkül végezhet módosításokat a rendszer beállításában, míg Ön, mint Felhasználó, különböző vezérlési és beállítási műveleteket végezhet. Az adatátvitel megvalósításához a GPRS szolgáltatás szükséges. A GPRS adatkapcsolat esetleges kimaradása esetén a rendszer (az OLink programmal is) SMS üzenetekkel is elérhető.

A távoli hozzáféréshez szükséges technikai háttértámogatást a Jablotron ingyenesen biztosítja a felhasználók és telepítők számára, Önnek, mint Felhasználónak költséget kizárólag a GSM szolgáltató által biztosított GPRS adatkapcsolat használata jelent. A távoli hozzáféréshez szükséges paraméterek beállítása a telepítő feladata, az Ön kívánságai alapján telepített rendszer követelményei szerint.

**A kommunikátor távoli hozzáféréséhez a SIM kártyán engedélyezni kell a GPRS adatkapcsolatot.** A rendszer csak ebben az esetben képes a megfelelő működésre.

Az OLink programban található **virtuális kezelőegységgel** például Önnek lehetősége van a kívánt parancsokat és beállításokat ugyanolyan formában kiadni, mintha a rendszer kezelőegysége előtt állna. A parancsok az Interneten át elérik a kommunikátort, mely végrehajtja a kijelölt utasításokat. Az OLink program használatáról és az Interneten át történő távoli adatkapcsolatról bővebben a kommunikátor telepítési útmutatójában olvashat.

A központ eseménynaplója a rendszer bármely üzemi állapotában megnyitható, így megtekintéséhez nem szükséges a rendszert egy bizonyos üzemi állapotba kapcsolni (mondjuk például hatástalanítani, vagy Karbantartói üzemi módba kapcsolni). Az eseménymemória a legutolsó 255 esemény tárolására képes.

JABLOTRON ALARMS HUNGÁRIA

[www.jablotron.hu](http://www.jablotron.hu)