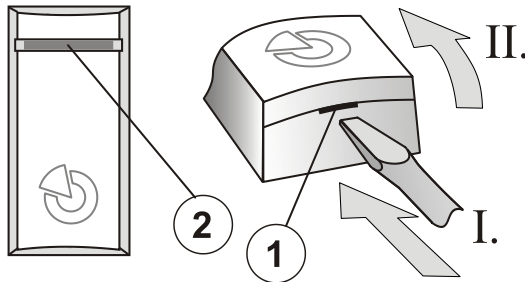


JA-151M vezeték nélküli mágneses nyitásérzékelő - Mini

A JA-151M vezeték nélküli mágneses nyitásérzékelő a JABLOTRON JA-100 rendszer része. Feladata az ajtók, ablakok stb. nyitásának érzékelése. Az érzékelő választható működési móddal (impulzusos vagy állapot követő) üzemmódban is működtethető. Javasoljuk, hogy a modul telepítését bízva a Jablotron Alarms Hungária által kiképzett és levizsgáztatott telepítőre.

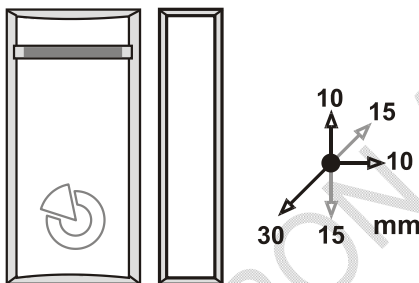
Telepítés

Válasszon ki egy megfelelő helyet az érzékelő telepítéséhez. Az érzékelő a hozzá tartozó állandó mágnes elmozdítását érzékeli, melyet az érzékelő bármelyik oldalán elhelyezhet. Az elektromos panelt tartalmazó részt az ajtó/ablak nem mozgatható keretére, a mágneset magára a nyíló ajtóra/ablakra kell felszerelni. Kerülje az érzékelőnek közvetlenül fémfelületre történő telepítését, mert a fémszerkezetek hátrányosan befolyásolják a mágnes és a rádiókommunikáció működését.

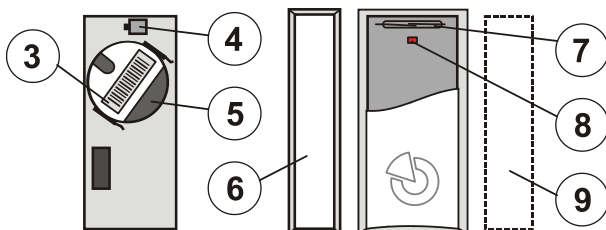


1. ábra: 1 – a fedél rögzítő nyelve; 2 – piros aktiválás visszajelző LED

1. A fedél rögzítő nyelvének (1) benyomásával nyissa fel az érzékelő fedelét.
2. A mellékelt csavarok segítségével rögzítse az érzékelő hátlapját az ajtó/ablak keretére.
3. Rögzítse az állandó mágneset tartalmazó elemet az ajtó/ablak nyíló részére. Az érzékelő keretre szerelt és a nyíló részre szerelt elemek közötti távolság a lehető legkisebb legyen. Az érzékelő a távolság növekedésével aktiválódik, az alábbi ábra szerint.



4. Tárolja le az érzékelőt a központ (vevőegység) memóriájában. Az érzékelő használatba vételéhez szükséges, hogy a rendszer tartalmazzon egy JA-11xR rádiós modult, mely képes az érzékelő vezeték nélküli jelzéseinek vételére. Lépjen be az **F-Link** programba, az **Eszközők** ablakban válassza ki azt a pozíciót, ahová a modul letárolni szeretné, majd indítsa el a letárolási műveletet a **Letárolás** nyomógombra kattintva. Helyezze be az érzékelőbe az elemet, ekkor az érzékelő elküldi a vevőegységnek a letárolási jelet.
5. Miután az érzékelő letárolása megtörtént, helyezze fel az érzékelőt a hátlapra.
6. Az érzékelő működési jellemzőinek beállítására használja az **F-Link** programot.
7. Ellenőrizze az érzékelő működőképességét.



2. ábra: 3 – gyártási sorozatszám; 4 – szabotázskapcsoló; 5 – elem; 6 – állandó mágnes; 7 – érzékelő elem; 8 – piros színű működésjelző LED; 9 – a mágnes egység másik lehetséges telepítési pozíciója

Megjegyzés:

Ha egy olyan érzékelőt szeretne letárolni a rendszerben, amibe előzőleg már behelyezte az elemet, először is vegye ki az elemet, majd a fedél szabotázskapcsolójának (4) néhány rövid lenyomásával süssse ki az esetlegesen a kondenzátorokban maradt töltést, majd hajtsa végre a letárolási műveletet.

Az érzékelő letárolásának egy másik lehetséges módja, hogy a gyártási sorozatszámot (3) egy kezelőegységgel (vagy vonalkód olvasóval), vagy az **F-Link** program használatával rögzítjük a központ memóriájában. A letároláskor valamennyi, a vonalkód alatt levő karaktert (beleértve az elválasztó jeleket is) be kell ütni (1400-00-0000-0001).

Az érzékelő működési jellemzőinek beállítása

Az érzékelőnek két működési módja van, melynek kiválasztását az elem behelyezésekor a LED visszajelző egy vagy két felvillanása jelzi.

- **Egy felvillanás** (állapotjelzés): az érzékelő jelenti az ajtó/ablak nyitását és zárását is.
- **Két felvillanás** (impulzus reakció): az érzékelő csak az ajtó/ablak nyitását jelzi.

A két működési mód között oly módon kapcsolhat át, hogy az elem behelyezése előtt lenyomja és nyomva tartja a szabotázskapcsolót, behelyezi az elemet, majd a szabotázskapcsolót 3-5 másodperc múlva felengedi. Az érzékelő visszajelző LEDje akkor a kiválasztott működési módnak megfelelően egyszer vagy kétszer felvillan.

Az érzékelő egyéb paramétereit az **F-Link** program **Eszközők** ablakában beállíthatók. Itt lehet beállítani, hogyan reagáljon a rendszer egy letárolt és megfelelően működő érzékelő aktiválására, a területet, melyhez az érzékelőt hozzárendeli, és a PG kimenete, melyet az érzékelővel működtetni kívánunk. Az érzékelő gyárilag beállított működési módja Alap reakció (**Késleltetett A** = mely belépési és kilépési késleltetést is tartalmaz).

Az érzékelő tesztelése

Az érzékelő fedelének felhelyezését követően a visszajelző LED 15 percig jelzi, ha az érzékelő mozgást érzékel, és ugyanakkor az érzékelő jelenti a mozgást a központnak is. A teszt időszak letelte után az érzékelő átkapcsol az elem behelyezésekor kiválasztott üzemmódra. Az érzékelő működőképessége leellenőrizhető továbbá az **F-Link** program **Diagnosztika** ablakában.

Elemcsere

Az érzékelő automatikusan jelenti, ha az elem telepfeszültsége a megengedett érték alá csökken. Ilyen esetben az elemet két héten belül javasolt kicserélni. Az elemcsere előtt ne feledkezzen meg Szerviz üzemmódba lépni, ellenkező esetben a rendszer szabotázsriasztást ad. Az elemcserezés követően ellenőrizze az érzékelő működőképességét.

Műszaki adatok

Tápfeszültség	CR2032 (3.0V, 220 mAh) lítium elem
Elem várható élettartama	kb. 2 év (napi max. 20 aktiválással)
Rádiókommunikációs frekvencia	868.1 MHz, JABLOTRON protokoll
Rádiókommunikációs hatótávolság	kb. 100m (nyílt térben)
Méret	adó egység 55 x 26 x 16 mm
	mágnes egység 55 x 16 x 16 mm
Működési környezet az EN 50131-1 szerint	II. általános beltéri
Működési hőmérséklettartomány	-10°C ~ +40 °C
Biztonsági osztályba sorolás az EN 50131-1, EN 50131-2-6, EN 50131-5-3 szerinti	Grade 2
További megfelelőségek	ETSI EN 300220, EN 50130-4, EN 55022, EN 60950-1

Használatokor figyelembe kell venni az ERC REC 70-03 előírásait



A JABLOTRON ALARMS a.s. kijelenti, hogy a JA-151M készülék teljesíti a vonatkozó 2004/108/EC előírásait, és megfelel az abban foglalt irányelveknek. A tanúsítvány megtekinthető a www.jablotron.com, Technical Support oldalon



Megjegyzés: Bár a készülék nem tartalmaz környezetkárosító anyagokat, a működésképtelenné vált eszközt a környezetvédelmi előírások figyelembe vételével mindig adja át újrafelhasználásra.



Pod Skalkou 33, Jablonec n. N., 466 01, CZ
Tel.: 483 559 911, Fax: 483 559 993
www.jablotron.com, export@jablotron.cz