

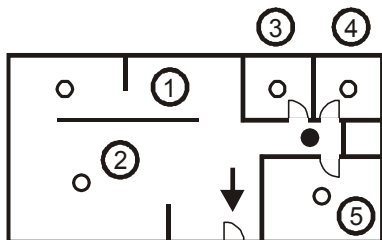
JA-150ST vezeték nélküli kombinált füst és hőérzékelő

A JA-150ST vezeték nélküli füst és hőérzékelő a JABLOTRON JA-100 rendszer része. Feladata a tűz érzékelése a védett épületek belsejében. Ipari környezetben történő alkalmazását nem javasoljuk. A JA-150ST érzékelő egy optikai füstérzékelő és egy fix hőérzékelő kombinációja. Az optikai füstérzékelő működésének alapelve a fény szóródásának érzékelése és rendkívül érzékenyen reagál a sűrű füstöt alkotó nagyméretű részecskék jelenlétére. Sokkal kevésbé reagál viszont a füst nélküli égés melléktermékeként keletkező, szinte láthatatlanul apró méretű füstszemcsék jelenlétére - ilyen tiszta égést produkál például az alkohol. Az ilyen „tiszta” tüzek érzékelhetősége céljából a füstérzékelő házába egy hőérzékelő elemet is építettünk, mely a füstérzékelőhöz képest lassabb működésű, de sokkal hatékonyabb a gyorsan égő, kevesebb füstöt képező tüzek felderítésében. Az érzékelő állapotjelző üzemmódban működik, vagyis jelzi az aktiválódását és deaktiválódását is a központnak. javasoljuk, hogy az érzékelő telepítését bizza a Jablotron Alarms Hungaria által kiiktatott és levizsgáztatott telepítőre.

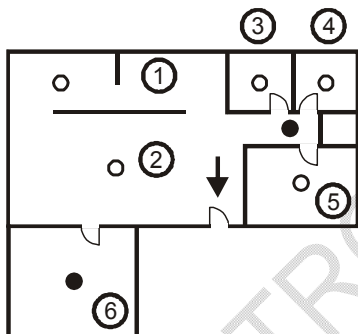
Az érzékelő elhelyezése

Az érzékelőt (leggyakrabban a mennyezetnek) olyan helyre telepítse, ahová tűz esetén a füst a természetes hőmozgások segítségével a legrövidebb idő alatt biztosan eljut. Az érzékelő nem alkalmas kültéri használatra, vagy olyan beltéri helyszíneken történő telepítésre, ahol a mennyezet túl magas (5 méter felett), és a füst és hő valószínűleg el sem éri az érzékelő telepítési pontját.

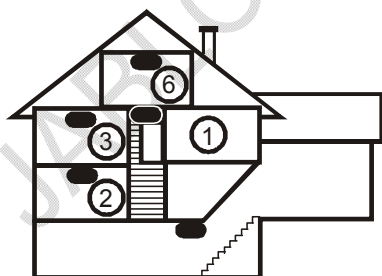
Az érzékelőt mindig egy olyan szekcióban kell elhelyezni, mely a kijáratához (menekülési útvonalhoz) vezet (lásd 1. ábra). Ha a lakás alapterülete meghaladja a 150m²-t, további érzékelő(k) telepítése szükséges (lásd 2. ábra).



1. ábra



2. ábra



3. ábra

Javasoljuk további érzékelők elhelyezését azokban a szobákban, ahol a lakók alszanak.

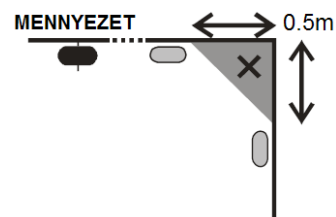
Az érzékelő telepítése vízszintes mennyezetre

Lehetőség szerint az érzékelőt a helység középpontjára telepítse. A közvetlenül a mennyezet szintje alatt létrejövő hideg levegősáv kialakulásának veszélye miatt **tilos az érzékelőt a mennyezetbe süllyeszteni**. Soha **ne telepítse az érzékelőt a szoba sarkába**, mindig tartson legalább 0,5m távolságot a sarkoktól (lásd 4. ábra). A sarkokban

ugyanis nem elégséges a légáramlás az érzékelő megfelelő működéséhez.

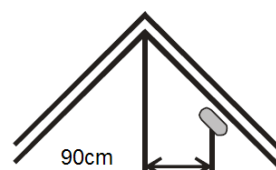
Az érzékelő telepítése lejtős mennyezetre

Ha az érzékelőt nem lehet vízszintes mennyezetre szerelni, hanem – például a tetőtérben - lejtős mennyezeti részre kell felhelyezni, az 5. ábrán látható módon járjon el.



4. ábra

- a szoba közepére a legjobb hely
- még elfogadható hely



5. ábra

Falak, térelválasztók, rácsos mennyezetek

A JA-150ST érzékelőt **ne telepítse 0,5m-nél közelebb se falhoz, se térelválasztó elemhez**. Extrém szűk helyeken, pl. egy 1,2m keskeny szoba esetében, úgy helyezze el az érzékelő(ke)t, hogy azok legalább a szoba szélességének egyharmad távolságára legyenek a falfelülettől. Ha a szoba légtérét térelválasztó elemek (raktári elemek, paraván, stb.) tagolják, melyek nem érnek fel a mennyezetiig, a légtér akkor számít önálló helységnek tűzvédelmi szempontból, **ha az elválasztó elem és a tényleges mennyezet közötti távolság kevesebb, mint 0,3m**. Az érzékelő alatt legalább 0,5m szabad térnek kell lennie. A mennyezet kialakításnak egyenetlenségei, melyek nem haladják meg a mennyezet teljes belmagasságának 5%-át, figyelmen kívül hagyhatók, és az érzékelő által védett légtér a fenti táblázat szerint számítható. **Azonban, ha a mennyezet mélyedéseinek mélysége meghaladja az imént említett 5%-os értéket, az érzékelők által védett terület kiszámításánál úgy kell tekinteni, mintha az adott helyen fal állna.**

A szellőzés és légmozgás szerepe

Az érzékelőt **semmiképpen ne telepítse friss levegő beáramlási pontjainak közvetlen közelébe**. Gondolunk itt a légkondicionálók vagy más légbefúvó rendszerek kilépő nyílásaira. Ha a helységbe a friss levegőt a perforált mennyezeten keresztül nyomják be, az érzékelők elhelyezésénél ügyeljen rá, hogy ezeknek a perforált mennyezeti részeknek egyike se legyen közelebb az érzékelőhöz, mint 0,6m.

Kerülje az érzékelő telepítését az alábbi telepítési pontokban:

- A mennyezet olyan pontjai, ahol gyenge a légmozgás (mélyedések, sarkok, A formájú mennyezeti elemek csúcsai).
- Extrém mennyiségű por, cigaretta füstnek vagy gőzpárának kitett helyek.
- Erős légáramlatnak kitett pontokban (pl. szellőző ventilátorok közvetlen környezete, fűtő vagy hűtő berendezések befúvási pontjai).
- Konyha vagy más főző helyek (ahol a gőz, füst vagy az olajos pára túlzottan van jelen, és károsan befolyásolhatja az érzékelő működőképességét).
- Világítótestek mellé (az elektromos interferencia téves riasztást okozhat).
- Sok apró rovar által látogatott területeken.

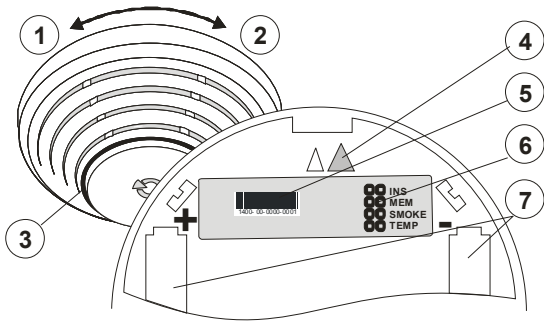
Vigyázat: A téves riasztások leggyakoribb oka az érzékelő telepítési pontjának helytelen megválasztása.

A telepítéssel kapcsolatos részletes irányelvek megismeréséhez tekintse át a CEN/TS 54-14 szabvány előírásait.

JA-150ST vezeték nélküli kombinált füst és hőérzékelő

Telepítés

A telepítés során kövesse az előző bekezdésekben leírt szempontokat.



6. ábra: 1 – az érzékelő fedelének nyitási (eltávolítási) iránya; 2 – az érzékelő fedelének zárási (felhelyezési) iránya; 3 – optikai visszajelző; 4 – nyíl, mely az érzékelő helyes behelyezésének irányát mutatja; 5 – gyártási sorszám; 6 – konfigurációs jumperek; 7 – teleptartók

- Az óramutató járásával ellentétes irányban forgatva nyissa fel az érzékelő fedelét (1).
- Rögzítse a hátlapot a mellékelt csavarokkal a kiválasztott ponton a fal felületéhez.
- Állítsa be a konfigurációs jumpereket (6) az alábbi táblázat szerint.
- Folytassa a telepítési eljárást a központ telepítési utasításában leírtak szerint. Az alapvető eljárás a következő:
 - Lépjen be az **F-Link** programba, az **Eszközök** ablakban válassza ki azt a pozíciót, ahová az érzékelőt letárolni szeretné, majd indítsa el a letárolási műveletet a **Letárolás** nyomógombra kattintva.
 - Az elemek behelyezésekor az érzékelő letárolási jelet küld a rendszernek – a jel elküldését a LED visszajelző (3) rövid felvillanása jelzi.
- Helyezze az érzékelőt a műanyag hátlapra. Az érzékelő csak abban az egy helyzetben lehet a hátlapra illeszteni, ahogy az a hátlapon és az érzékelőn található nyíl (4) mutatja. Miután az érzékelőt a hátlapra illesztette, fordítsa el az érzékelőt az óramutató járásának megfelelő irányba (2).

MEGJEGYZÉS:

Az érzékelő gyártási sorszámának (5) megadásával is letárolható a rendszerben, az **F-Link** program vagy egy kezelőegység segítségével (vagy egy vonalkód olvasó használatával). A letároláshoz a vonalkód alatt látható valamennyi karaktert be kell ütni (1400-00-0000-0001).

Az érzékelő beállítása

Az érzékelő működési paramétereit az **F-Link** program **Eszközök** fül adatlapján és / vagy a konfigurációs jumperekkel lehet beállítani.

1	ON	Nem használt	3	OFF	Füst (EN 54-7) vagy hő (EN 54-5)
	OFF	Nem használt	4	OFF	
2	ON	Memória funkció engedélyezve	3	ON	Csak füst (EN 54-7) (hő nem)
	OFF	Memória funkció tiltva	4	OFF	
1 00 INS 2 00 MEM 3 00 SMOKE 4 00 TEMP		ON OFF	3	OFF	Csak hő (EN 54-5) (füst nem)
			4	ON	
			3	ON	Füst és hő (mindkét feltétel egyidejű teljesülése)
			4	ON	

Jumper 2 MEM A riasztási memória funkció aktiválása. A funkció aktivált állapotában az érzékelő visszajelző LEDje a riasztást kiváltó ok megszűnése után 30 percig villogó fényvel működésben marad.

Jumper 3 és 4 SMOKE és TEMP A jumperek konfigurációja határozza meg, hogy az érzékelő a füst és hő milyen kombinációjára reagál.

Az **F-Link** program használatával lehetséges a rendszer reakciójának átkonfigurálása. A beállításokat az **Eszközök** ablak **Reakció** opciójában kell beállítani.

Tűzriasztás

Optikai érzékelő: Amikor a füstszemcsék bejutnak az érzékelő kamrába, riasztási jelzés keletkezik, melyet a LED visszajelző piros színű fényének gyors villogásával (kb. 8 felvillanás másodpercenként) jelez. A jelzés mindaddig tart, amíg a szobát ki nem szellőztetik (vagyis inkább, amíg a füstszemcséket ki nem szellőztetik az érzékelő kamrából).

Hőérzékelő: Amikor a hőmérséklet eléri a beállított határértéket, riasztási jelzés keletkezik, melyet a LED visszajelző piros színű fényének gyors villogásával (kb. 8 felvillanás másodpercenként) jelez. A jelzés mindaddig tart, amíg a szobát ki nem szellőztetik (vagyis amíg az érzékelőben a hőmérséklet a normál értékre nem esik vissza).

Riasztási memória: A funkció aktivált állapotában az érzékelő visszajelző LEDje a riasztást kiváltó ok megszűnése után 30 percig villogó fényvel működésben marad. A jelzés törölhető az érzékelő fedelének felnyitásával, amikor is az érzékelő fedelét az óramutató járásával ellentétes irányban elforgatva leemeljük, aktiválva ezzel a szabotázskapcsolót.

Szabotázs riasztás: Az érzékelő fedelének felnyitásakor az érzékelő szabotázsjelet küld.

Az érzékelő tesztelése és karbantartása

Az érzékelő működőképességének megállapítására legalkalmasabb módszer a teszt füst-spray használata. Javasoljuk, hogy **havonta egyszer** győződjön meg az érzékelő működőképességéről. Az érzékelő külső burkolatát rendszeresen tisztítsa meg az esetlegesen ráakadott szennyeződésektől.

Figyelem: Soha ne tesztelje az érzékelő tényleges működőképességét nyílt láng használatával.

Elemcsere

A rendszer automatikusan jelenti, ha az elemek feszültségintje a meghatározott érték alá csökken. Az alacsony telepfeszültség tényét a LED visszajelző 30 másodpercenkénti rövid felvillanásával jelzi. Az elemek cseréje előtt ne feledkezzen meg a Szerviz üzemmódba lépésről, ellenkező esetben szabotázsriasztás keletkezik. Rendkívül fontos, hogy az elemcsere alkalmával mindhárom elemet egyszerre cserélje ki. Lehetőség szerint az új elemek ugyanannak a cégnek ugyanolyan típusú termékei legyenek. Miután mindhárom új elemet behelyezte az érzékelőbe, az érzékelő automatikusan végrehajtja a működőképességi tesztet. A teszt során ellenőrzi a telepek feszültségét, az érzékelő állapotát, majd az információkat továbbítja a központi egység számára.

Hibajelzés

Az érzékelő időszakonként automatikusan ellenőrzi saját áramköreinek működőképességét. Ha az önteszt során valamilyen rendellenességet észlel, a beépített LED visszajelző 1 percig gyorsan villog, majd ezt követően 30 másodpercenként háromszor felvillan. Ilyen esetben emelje ki az érzékelő elemeit, majd kb. 1 perc várakozás után helyezze vissza. Ha a műveletet követően 1 perc múlva a visszajelző újra villogni kezd, intézkedjen a készülék visszazállításáról a készülék értékesítőjének vagy a rendszer karbantartójának részletes bevizsgálására.

Műszaki adatok

Tápfeszültség	3 x AA 1.5 V; 2.4 Ah alkali elem
Elemek várható élettartama	kb. 3 év
Rádiókommunikációs frekvencia	868.1 MHz, Jablotron protokoll
Rádiókommunikációs hatótávolság	kb. 300 m (nyílt területen)
Méret	átmérő 126 mm, magasság 50 mm
Súly	150 g
Füstérzékelési mód	a fény szóródásának érzékelése
Füstérzékelő elem érzékenysége:	$m = 0.11 \div 0.13 \text{ dB/m}$, EN 54-7
Hőmérsékletérzékelés:	az EN 54-5 szerinti A2 osztály
Tűzriasztási hőmérséklet:	+60 °C ~ +70 °C
Működési hőmérséklettartomány:	-10 °C ~ +80 °C
Szabványi megfelelések	EN 54-5, EN 54-7, EN 54-25
További megfelelések	ETSI EN 300220, EN 50130-4 EN 55022, EN 60950-1

Használatokor figyelembe kell venni az ERC REC 70-03 előírásait

CE 1293-CPD-0249

A JABLOTRON ALARMS a.s. kijelenti, hogy a JA-150ST érzékelő teljesíti a vonatkozó 89/106/EEC és 2004/108/EC előírásait, és megfelel az abban foglalt irányelveknek. A tanúsítvány megtekinthető a www.jablotron.com, Technical Support oldalon.



Megjegyzés: Bár a készülék nem tartalmaz környezetkárosító anyagokat, a működésképtelenné vált eszközt a környezetvédelmi előírások figyelembe vételével mindig adja át újrafelhasználásra.



Pod Skalkou 33, Jablonec n. N., 466 01, CZ
Tel.: 483 559 911, Fax: 483 559 993
www.jablotron.com, export@jablotron.cz