

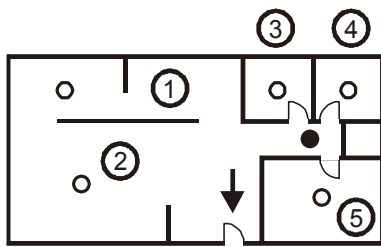
JA-110ST címezhető kombinált füst és hőérzékelő

A JA-110ST címezhető kombinált füst és hőérzékelő a JABLOTRON JA-100 rendszer része. Feladata a tűz kialakulását kísérő jelek érzékelése a védett épületek belsejében. Az érzékelőt nem ipari környezetben történő használatra terveztük. Érzékelési jellegének köszönhetően rendkívül érzékeny a sűrű füstben szálló nagy korom és porszemcsék jelenlétére. Égő folyadékok (például alkohol) égéstermékékként keletkező, igen kisméretű szálló szemcsékre kevésbé érzékeny. Ezért építettünk be az érzékelőbe egy hőérzékelő elemet is, mely ugyan lassabb működésű, de a kisméretű szemcséket generáló tüzek észlelésében igen hatékony. Az érzékelő képes a központ számára jelenteni aktivált és nyugalmi üzemi állapotát is. Javasoljuk, hogy az érzékelő telepítését bízva a Jablotron Alarms Hungária által kiképzett és levizsgáztatott telepítőre.

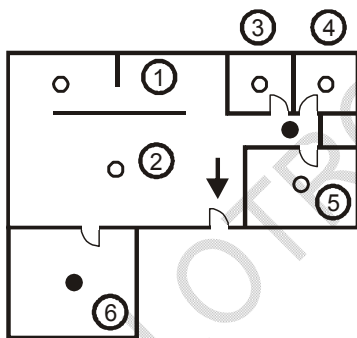
Az érzékelő elhelyezése

Az érzékelő telepítési pontját úgy kell megválasztani, hogy a hőmozgással járó természetes légmozgások útjában legyen (általában a mennyezeten), tehát az égéstermék könnyen jussanak el az érzékelő kamrába. Az érzékelő csak zárt belső térben telepíthető. Nem alkalmas például olyan telepítési helyeken történő alkalmazásra, ahol a füst nagy területen szétterülve lehűlhet, mielőtt elérné az érzékelő telepítési magasságát (például nagy belmagasságú helyiségekben, ahol a mennyezet akár 5 méter magasságban van).

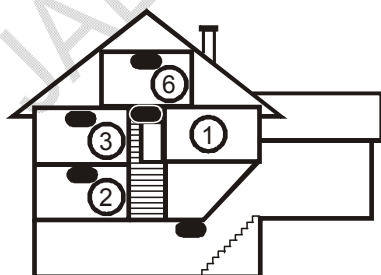
Az érzékelőt mindig egy olyan szekcióban kell elhelyezni, mely a kijáráthoz (menekülési útvonalhoz) vezet (lásd 1. ábra). Ha a védett terület alapterülete meghaladja a 150m²-t, további érzékelő(k) telepítése szükséges (lásd 2. ábra).



1. ábra



2. ábra



3. ábra

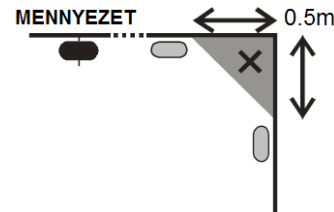
Javasoljuk további érzékelők elhelyezését azokban a szobákban, ahol a lakók alszanak, vagy ahol a tűzveszély kialakulásának kockázata magasabb.

Az érzékelő telepítése vízszintes mennyezetre

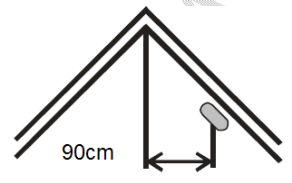
Telepítse az érzékelőt a helység középpontjára, de a közvetlenül a mennyezet szintje alatt létrejövő hideg levegősáv kialakulásának veszélye miatt **tilos az érzékelőt a mennyezetbe süllyeszteni**. Soha ne telepítse az érzékelőt a szoba sarkába, mindig tartson legalább 0,5m távolságot a sarkoktól (lásd 4. ábra). A sarkokban nem alakul ki az érzékelő megfelelő működéséhez szükséges légáramlás.

Az érzékelő telepítése lejtős mennyezetre

Ha az érzékelőt nem lehet vízszintes mennyezetre szerelni, hanem – például a tetőtérben - lejtős mennyezeti részre kell felhelyezni, az 5. ábrán látható módon járjon el.



4. ábra



5. ábra

- a szoba közepe a legjobb hely
- még elfogadható hely

Falak, térelválasztók, rácsos mennyezetek

A JA-110ST érzékelőt **ne telepítse 0,5m-nél közelebb** se falhoz, se térelválasztó elemhez. Extrém szűk helyeken, pl. egy 1,2m keskeny szoba esetében, úgy helyezze el az érzékelő(ke)t, hogy azok legalább a szoba szélességének egyharmad távolságára legyenek a falfelülettől. Ha a szoba légtérét térelválasztó elemek (raktári elemek, paraván, stb.) tagolják, melyek nem érnek fel a mennyezethez, a légtér akkor számít önálló helyiségnek tűzvédelmi szempontból, ha az elválasztó elem és a tényleges mennyezet közötti távolság kevesebb, mint 0,3m. Az érzékelő alatt legalább 0,5m szabad térnek kell lennie. A mennyezet kialakításnak egyenetlenségei, melyek nem haladják meg a mennyezet teljes belmagasságának 5%-át, figyelmen kívül hagyhatók, és az érzékelő által védett légtér a fenti táblázat szerint számítható. **Azonban, ha a mennyezet mélyedéseinek mélysége meghaladja az imént említett 5%-os értéket, az érzékelők által védett terület kiszámításánál úgy kell tekinteni, mintha az adott helyen fal állna.**

A szellőzés és légmozgás szerepe

Az érzékelőt **semmiképpen ne telepítse friss levegő beáramlási pontjainak közvetlen közelébe**. Gondolunk itt a légkondicionálók vagy más légbefúvó rendszerek kilépő nyílásaira. Ha a helyiségbe a friss levegőt a perforált mennyezeten keresztül nyomják be, az érzékelők elhelyezésénél ügyeljen rá, hogy ezeknek a perforált mennyezeti részeknek egyike se legyen közelebb az érzékelőhöz, mint 0,6m.

Kerülje az érzékelő telepítését az alábbi telepítési pontokban:

- A mennyezet olyan pontjai, ahol gyenge a légmozgás (mélyedések, sarkok, A formájú mennyezeti elemek csúcsai).
- Extrém mennyiségű por, cigaretta füstnek vagy gőzpárának kitett helyek.
- Erős légáramlatnak kitett pontokban (pl. szellőző ventilátorok közvetlen környezete, fűtő vagy hűtő berendezések befúvási pontjai).
- Konyha vagy más főző helyek (ahol a gőz, füst vagy az olajos pára túlzottan van jelen, és károsan befolyásolhatja az érzékelő működőképességét).
- Világítótestek mellé (az elektromos interferencia téves riasztást okozhat).
- Sok apró rovar által látogatott területeken.

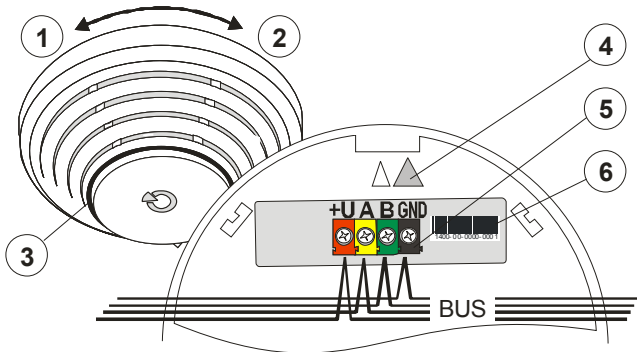
Vigyázat: A téves riasztások leggyakoribb oka az érzékelő telepítési pontjának helytelen megválasztása.

A telepítéssel kapcsolatos részletes irányelvek megismeréséhez tekintse át a CEN/TS 54-14 szabvány előírásait.

JA-110ST címezhető kombinált füst és hőérzékelő

Telepítés

Az érzékelő telepítése során vegye figyelembe az előző fejezetekben leírt szempontokat.



6. ábra: 1 – az érzékelő fedelének nyitási (eltávolítási) iránya; 2 – az érzékelő fedelének zárási (felhelyezési) iránya; 3 – optikai visszajelző; 4 – nyíl, mely az érzékelő helyes behelyezésének irányát mutatja; 5 – az adatbusz sorcsatlakozója; 6 – gyártási sorozatszám;

1. Az óramutató járásával ellentétes irányban forgatva nyissa fel az érzékelő fedelét.
2. Fűzze át az adatbusz vezetékét a hátlapon, majd a rögzítse a hátlapot a mellékelt csavarokkal a falfelülethez.
3. Kösse be az adatbusz vezetékéi ereit a sorcsatlakozóba.



Az érzékelőnek az adatbuszra csatlakoztatása előtt kapcsolja ki a tápfeszültséget.

4. Folytassa a telepítési eljárást a központ telepítési utasításában leírtak szerint. Az alapvető eljárás a következő:
 - a. Amikor az érzékelő be van kapcsolva, a sárga színű visszajelző LED villogása jelzi, hogy az eszköz még nincs letárolva a rendszerben.
 - b. Lépjen be az **F-Link** programba, az **Eszközök** ablakban válassza ki azt a pozíciót, ahová az érzékelőt letárolni szeretné, majd indítsa el a letárolási műveletet a **Letárolás** nyomógombra kattintva.
 - c. Helyezze az érzékelőt a műanyag hátlapra. Az érzékelő csak abban az egy helyzetben lehet a hátlapra illeszteni, ahogy az a hátlapon és az érzékelőn található nyíl (4) mutatja. Miután az érzékelőt a hátlapba illesztette, fordítsa el az érzékelőt az óramutató járásának megfelelő irányba (2). Ekkor az érzékelő szabotázskapcsolója aktiválódik és az érzékelő letárolódik a központ memóriájába. A sárga visszajelző LED kikapcsol.

Az érzékelő beállítása

Az érzékelő működési paramétereit az **F-Link** program **Eszközök** fül adatlapján lehet beállítani. Az érzékelő által elfoglalt memória pozícióban állva használja a **Belső beállítások** menüpontot a paraméterek beállítási párbeszéd ablakának megnyitásához:

A visszajelző LED működésének letiltása: lehetővé teszi a felhasználó számára a piros aktiválás visszajelző LED működésének letiltását.

Érzékelési mód kiválasztása: csak füst, csak hő, füst és hő, füst vagy hő.

Az érzékelő karbantartása és tesztelése

Az érzékelő működőképességét az erre a célra készített füst spray-el ellenőrizheti, szimulálva a füst kialakulását. Az érvényben levő EN szabványok javaslata szerint az érzékelő működőképességét **30 naponta** egyszer ellenőrizni kell. Az érzékelő tisztításáról (por, pókháló stb.) rendszeres időközönként gondoskodni kell.

Figyelem: soha ne ellenőrizze az érzékelő működőképességét tényleges tüzet gyújtva.

Hibajelzés

Az érzékelő időszakonként automatikusan ellenőrzi saját áramköreinek működőképességét. Ha az önteszt során valamilyen rendellenességet észlel, a beépített sárga LED visszajelző felvillantásával jelzi. Ilyen esetben bontsa az érzékelő tápfeszültség csatlakozását, majd kb. 1 perc várakozás után helyezze vissza. Ha a műveletet követően 1 perc múlva az érzékelő még mindig folyamatosan világít, intézkedjen a készülék visszaillesztéséről a készülék értékesítőjének vagy a rendszer karbantartójának részletes bevizsgálásra.

Műszaki adatok

Tápfeszültség	a központ 12V-os adatbuszáról (9...15 V)
Nyugalmi áramfelvétel	5 mA
Névleges áramfelvétel érték a vezeték kiválasztásához	10 mA
Méret	átmérő 126 mm, magasság 50 mm
Füstérzékelési mód	a fény szóródásának érzékelése
Füstérzékelő elem érzékenysége:	$m = 0.11 \pm 0.13$ dB/m, EN 54-7
Hőmérsékletérzékelés:	az EN 54-5 szerinti A2 osztály
Tűzriasztási hőmérséklethatár:	+60 °C ~ +70 °C
Működési hőmérséklettartomány:	-10 °C ~ +80 °C
Szabványi megfelelés:	EN 54-7, EN 54-5, EN 50130-4, EN 55022

CE 1293-CPD-0240

A JABLOTRON ALARMS a.s. kijelenti, hogy a JA-110ST érzékelő teljesíti a vonatkozó 89/106/EEC és 2004/108/EC előírásait, és megfelel az abban foglalt irányelveknek. A tanúsítvány megtekinthető a www.jablotron.com, Technical Support oldalon.



Megjegyzés: Bár a készülék nem tartalmaz környezetkárosító anyagokat, a működésképtelenné vált eszközt a környezetvédelmi előírások figyelembe vételével mindig adja át újrafelhasználásra.



Pod Skalkou 33, Jablonec n. N., 466 01, CZ
Tel.: 483 559 911, Fax: 483 559 993
www.jablotron.com, export@jablotron.cz