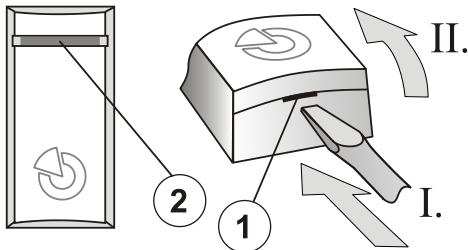


# JA-151TH vezeték nélküli hőmérséklet érzékelő

A JA-151TH a **JABLOTRON 100** rendszer vezeték nélküli alkotóeleme. Az eszköz feladata a hőmérséklet mérése és a mért adatoknak a Web Ügyfélkapuba történő továbbítására. A MyJablotron Web Ügyfélkapu kezeli és tárolja a mért értékeket további felhasználás céljából. Ilyen felhasználás például a beállított hőmérsékleti küszöbszintek átlépése, az ilyen esetek SMS üzenetben történő jelentése, illetve a mért hőmérsékleti értékekről történő grafikonkészítés. Ezek a funkciók az Ügyfélkapuban programozhatóak. Az érzékelő telepítését bízza a Jablotron Alarms Hungaria által kiképzett és levizsgáztatott szakemberre.

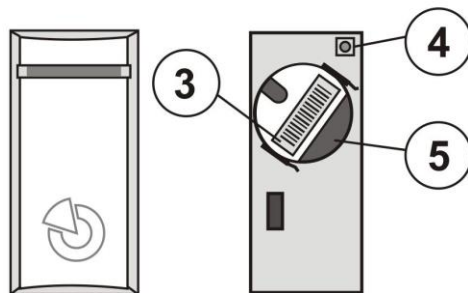
## Telepítés

Válasszon egy megfelelő helyet az érzékelő telepítésére. Nem javasoljuk, hogy az érzékelőt hőforrások (fűtőberendezések, elektromos ventilátorok, légkondicionálók, tűzhelyek stb.) közvetlen közelébe telepítse, mivel ezek befolyásolhatják a mérés pontosságát. Az érzékelő telepíthető kültéri körülmények közé is, de ilyen esetben egy megfelelő, legalább IP65-ös védettséggel rendelkező védő dobozban kell helyezni.



1. ábra: 1 – az érzékelő fedelének rögzítő nyelve; 2 – LED visszajelzők

1. Egy arra alkalmas lapos csavarhúzó segítségével nyomja be az érzékelő fedelének rögzítő nyelvét (1), majd nyissa fel az érzékelő fedelét.
2. Csavarral rögzítse a műanyag alapot a kiválasztott helyre.
3. A rendszernek tartalmaznia kell egy telepített JA-110R rádió modult. Tárolja le az érzékelőt a kezelőpanelen. Lépjen be az **F-Link** programba, az **Eszközők** ablakban válassza ki azt a pozíciót, ahová az érzékelőt letárolni szeretné, majd indítsa el a letárolási műveletet a **Letárolás** nyomógombra kattintva. A letárolás továbbításra kerül, miután az érzékelőbe elemet helyeztek.
4. Helyezze vissza az érzékelő fedelét.



2. ábra: 3 – gyártási sorozatszám; 4 – kisütő nyomógomb; 5 – elem;

### Megjegyzés:

Az érzékelő az **F-Link** program használatával letárolható a rendszerben gyártási sorozatszámának begépelésével (7). A letároláshoz a vonalkód alatt látható valamennyi számot be kell ütnie (1400-00-0000-0001).

## MyJablotron web Ügyfélkapu használata

A MyJablotron Ügyfélkapuba történő bejelentkezés után, az összes rendszerhez társított hőmérő állapota betöltésre kerül a **Hőmérők** fülön. A hőmérsékleti értékek betöltése 5 percnél automatikusan megtörténik. A JA-151TH címezhető érzékelő által mért aktuális hőmérséklet érték bármikor lekérdezhető az Ügyfélkapuban a hőmérő gombra kattintva. Ugyancsak lehetséges a mért hőmérsékletek grafikonjának lekérése bármely kívánt időszakra. Az Ügyfélkapu **Beállítások / Hőmérő értesítések** menüpontja alatt minden hőmérőhöz egyenként beállíthatja a hőmérséklet alsó és felső határértékét. Abban az esetben, ha a hőmérséklet a megadott érték fölé vagy alá kerül, az Ügyfélkapu jelentést küld, mely választás szerint történhet SMS vagy E-mail által. A hőmérséklet követése beállítható a nap egy adott időszakára is.

## PG kiemenetek hozzárendelése

Az eszköz megadott fix működési hőmérséklete  $+6^{\circ}\text{C}$ ,  $\pm 2^{\circ}\text{C}$  hiszterézissel (vagyis az érzékelő bekapcsolási hőmérséklete  $+5^{\circ}\text{C}$ , ezalatt a hőmérséklet alatt készülék be van kapcsolva. A kikapcsolási hőmérséklet  $+7^{\circ}\text{C}$ , amely felett ki van kapcsolva). Az F-Link programon keresztül az ezeken a hőmérsékleteken történő be és kikapcsolás az alábbi paramétereknél állítható be:

- **Eszközők / 24 órás**
- **Eszközők / Speciális jelentések**
- **PG kiemenetek / Aktiválás / Eszköz által**

## Elemcsere

Az érzékelő automatikusan jelenti, ha az elem telepfeszültsége a megengedett érték alá csökken. A rendszert nem szükséges szerviz üzemmódba kapcsolni, mivel az érzékelő nem rendelkezik szabotázsjelző kontaktussal.

Elemcsere - A csere előtt a kisütő nyomógombbal (4) süsse ki az érzékelőben maradt esetleges töltést. Csak ezután helyezze be az új elemet.

Elemcsere és letárolás másik központba – Ha az érzékelőt egy másik központba szeretné letárolni, először távolítsa el az elemet, majd nyomja meg a kisütő nyomógombot (4). Az új központba az elem behelyezésével tárolhatja le az érzékelőt.

## Műszaki adatok

Tápfeszültség	1x CR2032 (3.0V, 220 mAh) lítium elem
Elem várható élettartama	kb. 2 év
Rádiókommunikációs frekvencia	868.1 MHz, JABLOTRON protokoll
Rádiókommunikációs hatótávolság	kb. 200m (nyílt térben)
Méret	55 x 27 x 16 mm
Hőmérséklet mérési tartomány	$-20^{\circ}\text{C} \sim +60^{\circ}\text{C}$
Működési hőmérséklettartomány	$-20^{\circ}\text{C} \sim +60^{\circ}\text{C}$
Hőmérséklet mérésének pontossága	$\pm 0.1^{\circ}\text{C}$
További megfelelıségek	ETSI EN 300220, EN 60950-1, EN 50130-4, EN 55022



A JABLOTRON ALARMS a.s. kijelenti, hogy a JA-151TH készülék teljesíti a vonatkozó 1999/5/EC, 2011/65/EU előírásait, és megfelel az abban foglalt irányelveknek. A tanúsítvány megtekinthető a [www.jablotron.com](http://www.jablotron.com), Technical Support oldalon.



**Megjegyzés:** Bár a készülék nem tartalmaz környezetkárosító anyagokat, a működésképtelenné vált eszközt a környezetvédelmi előírások figyelembe vételével mindig adja át újrafelhasználásra. További információért látogassa meg a [www.jablotron.com](http://www.jablotron.com) weboldalt.